

جلسه آموزش تحلیل تکنیکال

ستاد مجتبی اوجی

در این جلسه سطوح فیوناچی را آموزش می دهیم. مبحثی بسیار کارآمد و بسیار مهم که به شما برای تشخیص حمایت ها و مقاومت های پنهان در بازار کمک می کند

قبل از آن باید مروری بر مفاهیم پایه و ابتدایی قبلی کنیم

پیوت: pivot: محل چرخش قیمت را پیوت می گویند

پیوت بر دو نوع است: قله - حفره



موج: فاصله بین دو پیوت را موج می گویند .

پیوت ها بلحاظ اهمیت در نمودار و تحلیل بر دو نوع هستند: ماژور مینور .

ماژور ها چرخش های اساسی و بزرگ را در بازار به وجود می آورند. (حد اقل ۳۸,۲% موج قبلی را اصلاح می کنند)

مینورها: باعث چرخش های کوچک در بازار می شوند. (کمتر از 38.2% موج قبلی را اصلاح می کنند)

روند: گرایش بازارهای مالی به حرکت در سوییهای ویژه، در قالب زمان را روند می گویند .

موج ها به دو دسته اصلی و فرعی تقسیم می شوند . برای تشخیص موج اصلی و فرعی ابتدا باید روند را شناخت .

موج قسمتی از روند است . به عبارتی : (روند برابند چندین موج متوالی است)

موجهایی که در جهت روند باشند موج اصلی و یا جنبشی می نامیم

موجهایی که در خلاف جهت روند حرکت میکنند را موج فرعی یا اصلاحی می نامیم .

روند به سه نوع صعودی - نزولی - خنثی تقسیم می شود .

زمانی که قله بالای قله و حفره بالای حفره باشد روند صعودی است و زمانی که حفره زیر حفره و قله زیر قله قبلی باشد روند نزولی است.



پس :

در یک روند صعودی، موج نزولی هم داریم .

و

در یک روند نزولی، موج صعودی هم داریم .

در تکنیکال دو مفهوم مهم دیگر نیز به نام حمایت و مقاومت داریم .

base و پایه تکنیکال همین ۸ واژه و تعریف است . : پیووت - مازور - مینور - موج - روند - اصلاح - حمایت - مقاومت

که درک و یادگیری این موارد لازمه یادگیری بقیه مباحث تکنیکال می باشد

نکته الزم برای پیدا کردن همه این ها، توجه به نقاط ماژوری است. وقتی شما نقاط ماژوری را تشخیص دادید می توانید روند را مشخص کنید با تشخیص روند می توانید موج را تشخیص دهید و آنگاه دریابید که موج روندی است یا اصلاحی؟

همچنین نقاط ماژوری به شما حمایت ها و مقاومت های اصلی را نشان می دهد.

حال سوال این است که برای تشخیص ماژور چه باید کرد؟

می خواهیم کلیدی به شما معرفی کنیم تا با آن نقاط ماژوری را بهتر بتوانید تشخیص دهید. البته بعد از مدتی به این ابزار نیازی نخواهید داشت و بعد از کسب مهارت الزم میتوانید چشمی نقاط ماژوری را تشخیص دهید، Macd histogram محدودی هایی که میله ها بالا هستند را فاز خرید و محدوده هایی که میله ها پایین هستند را فاز فروش تعریف می کنیم. (این سیگنال نیست)

در هر فاز فقط و فقط یک پیووت ماژوری وجود دارد.

در هر فاز خرید، بالاترین پیووت **قیمت** و در هر فاز فروش، پایین ترین پیووت **قیمت**، پیووت ماژوری است.

بین دو ماژور چندین مینور وجود دارد

هر تایم فریمی - درجه ای - هم نقطه خاص خودش را دارد. - تناسب امواج -

به عبارتی مینور ها در تایم فرم بزرگ می توانند در درجه کوچکتر ماژور باشند. توجه به این موضوع بسیار حایز اهمیت است. چراکه تناسب امواج و شکستها در درجه و تایم فرم خودش اهمیت دارد. نکته دیگری که باید در انتخاب موج، تایم فرم و تناسب امواج در نظر گرفت این است که بزرگنمایی چارت و اندازه تایم فرم باید به حدی باشد که بدنه کندلها به وضوح دیده شوند.

رعایت تناسب موج بسیار حایز اهمیت است.

گاهی یک موج در تایم فرم بزرگ می تواند یک روند

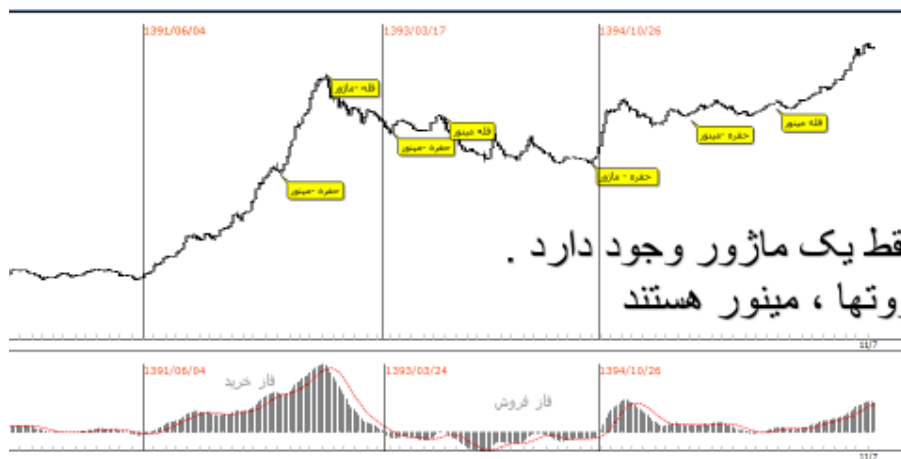
در تایم فرم کوچکتر باشد.

انتخاب تایم فرم و محدوده ای از نمودار که جهت تحلیل

تعیین می شود، با دیدگاه زمانی فرد معامله گر، مرتبط است.

عدم رعایت تناسب موج ممکن است باعث شود

در نمودار گم بشویم



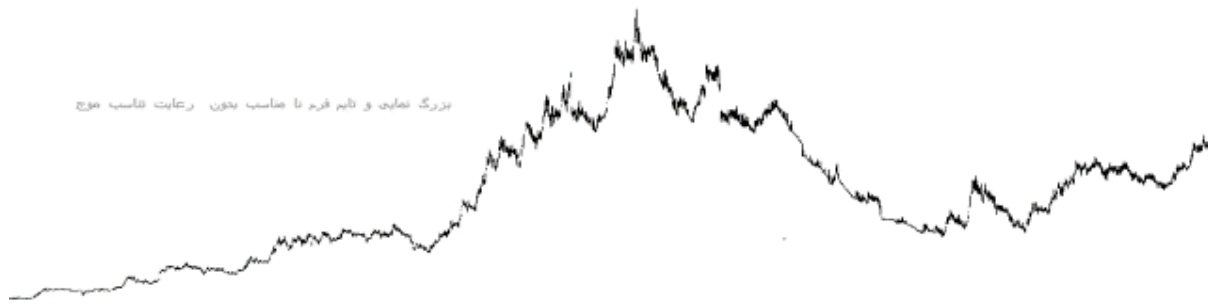
در هر فاز ، یک و فقط یک ماژور وجود دارد .
و ما بقی پیووتها ، مینور هستند

در هر فاز خرید ، بالاترین قله
و
در هر فاز فروش ، پایین ترین حفره



حد فاصل دو ماژور یک موج بزرگ است .

ما بین هر دو ماژور چندین مینور وجود دارد
پس:
هر موج بزرگ از چندین ریز موج تشکیل شده است



موج کامل : موجی که بین دو پیووت ماژور قرار دارد

ریز موج : موجی که بین دو پیووت مینور قرار دارد .

هر موج کامل از چند ریز موج تشکیل شده است .

نقاط ماژوری را که به هم وصل کنیم خط روند درست می شود . (البته خط روند مینوری هم میتوان رسم کرد ، منتهی اهمیت کمتری دارد)

خط روند نزولی از بالای قله ها

خط روند صعودی از زیر حفره ها

BULLISH TREND LINE

خط روند صعودی شیب رشد ارزش را نشان می دهد.

شیب خط روند صعودی شیب طرز تفکر سرمایه بزرگ بازار نسبت به رشد ارزش است.

خط روند صعودی از زیر حفره ها رسم می شود



خط روند مناسب باید تا حد امکان:

۱. قیمت های بیشتری را شامل شود.
۲. از میان قیمت ها نگذرد.
۳. پیووت های بیشتری داشته باشد.
۴. فاصله پیووت ها از هم معقول باشد.



از آنجا که هر معامله ای ، در هر بازاری باید قبل از این که پای در آن گذاشت ، مدیریت ریسک داشته باشد . پس لازم است که حد سود و حد ضرر را مشخص کرد . و این دو مورد مشخص نمی شود مگر بر اساس حمایت ها و مقاومتها و این مبحث خود نیز از مباحث پایه ای است که در جای خود بحث شده و در کلاس ها نیز آموزش داده شده است .

با کمک ماژورها حمایت و مقاومت اصلی پیدا می شود . اما بین حمایتها و مقاومتها اصلی ، حمایتها و مقاومتها پنهان و مخفی نیز وجود دارند . برای پیدا کردن حمایتها و مقاومتها پنهان باید از ابزاری به نام سطوح فیبوناچی استفاده کنیم .

دانشمندی به نام لیوناردو فیبوناچی در قرن ۱۳ میلادی سری اعدادی را به صورت زیر کشف کرد

0-1-1-2-3-5-8-13-21-34-55-89-144-233-377-610-.....

هر جمله حاصل جمع دو جمله قبلی است .

نکته جالب در این سری اعداد این است که هر عدد به طور ثابت ۶۱٫۸٪ (نسبت طلایی) عدد بعدی است .

وقتی به فاصله دو عدد حساب کنیم نسبت می شود ۳۸٫۲٪

اگر عدد بعد را نسبت به عدد قبل بسنجیم به ۱۶۱٫۸ ، ۱٪ خواهیم رسید .

گر در یک مستطیل نسبت عرض به طول به این عدد نزدیک تر باشد به چشم زیبا تر می آید . در یک طراحی ، یک نقاشی ، یک ساختمان یا هر ساخته دیگری اگر این نسبت رعایت شود زیبا به نظر می رسد . بعدها دانشمندان علوم مختلف متوجه شدند که این نسبت در کل کاینات وجود دارد . موجودات تک سلولی ، بال حشرات ، مدار حرکت سیارات ، دایره های دور تخمک های گل آفتابگردان و ... در ناخودآگاه ما هم هست . وقتی که این تناسب در ضمیر ناخودآگاه ما هست ، مسلما باید در کنش ها و واکنش های بازار هم وجود داشته باشد . چون بازارها را انسان ها می سازند . قبلا هم گفتیم که برداشت ها از بازار منطقی نیست ، بلکه روانی است . پس این نسبت در بازارها هم وجود دارد .

به تجربه این موضوع ثابت شده است که اندازه هر موج بازار ، نسبتی از موج قبلی است .

در نتیجه می توان گفت :

به احتمال زیاد بازار در هر برگشت - اصلاح - قسمتی (نسبتی) از موج قبلی را اصلاح می کند .

این نسبت می تواند همان سطوح پنهان باشند که در واقع همان نسبتهای فیبوناچی می باشند .

نسبتهای کلاسیک :

۲۳,۶٪ - ۳۸,۲٪ - ۵۰٪ - ۶۱,۸٪ - ۱۰۰٪ - ۱۶۱,۸٪ - ۲۰۰٪ - ۲۶۱,۸٪ - ۴۲۳,۶٪

نسبتهای کاربردی در برخی استراتژی های شخصی :

۲۰٪ - ۳۳٪ - ۶۷٪ - ۷۸,۶٪ - ۸۸,۶٪ - ۱۱۳٪ - ۱۲۷٪ .

فرض کنید من در یک مسیر در حال حرکت هستم. تا وقتی دارم راه خودم را می روم کسی نمی گوید تا کجا می خواهد برگردد؟ اما به محض این که رویم را برگردانم و یک قدم برگشتم تازه این سوال مطرح می شود .

توضیح اینکه : افراد مبتدی تا زمانی که پیووت تشکیل نشود قادر به رسم صحیح فیبو نخواهند بود . اما افرادی که مهارت بالتری دارند و میتوانند احتمال تشکیل پیووت را از قبل پیشبینی کنند ، ممکن است فیبو را بر روی نقطه ای که احتمال تشکیل پیووت قرار دارد رسم کنند .

فرض ما بر این است که مخاطبان ما مبتدی هستند .

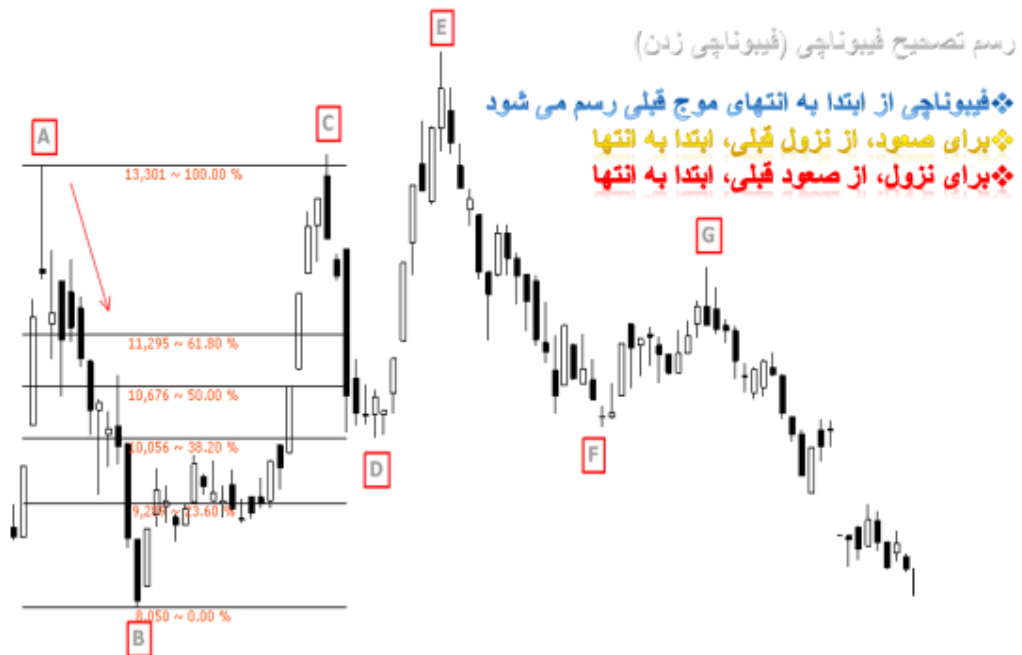
باهر چارتی که روبرو شویم ، اولین سوالی که مطرح میشود این است : در کدام جهت؟ سپس می پرسیم: تا کجا؟

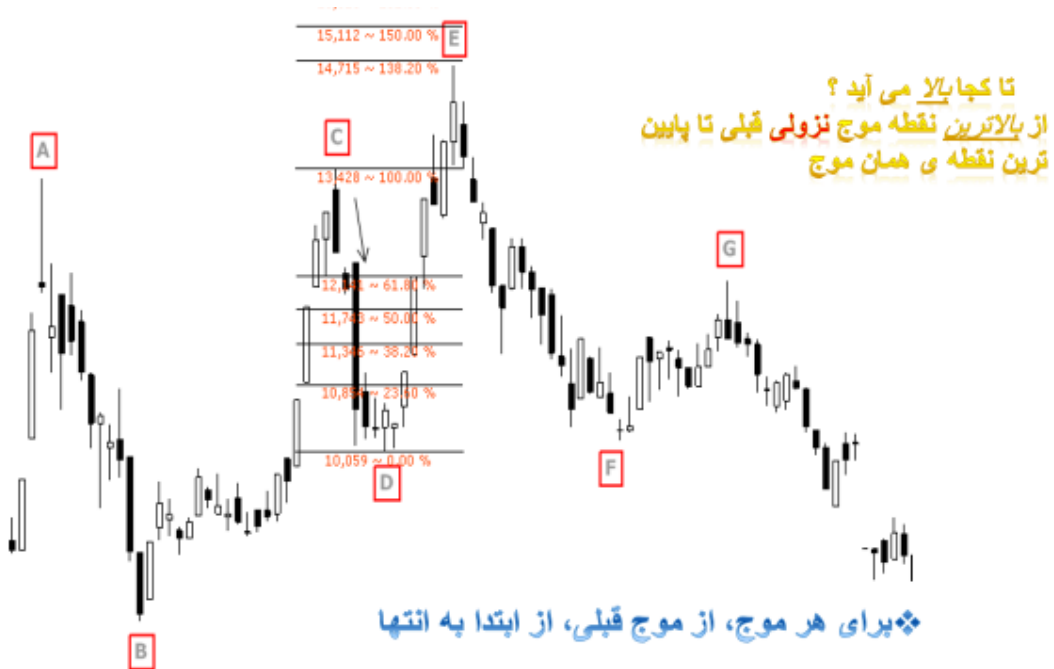
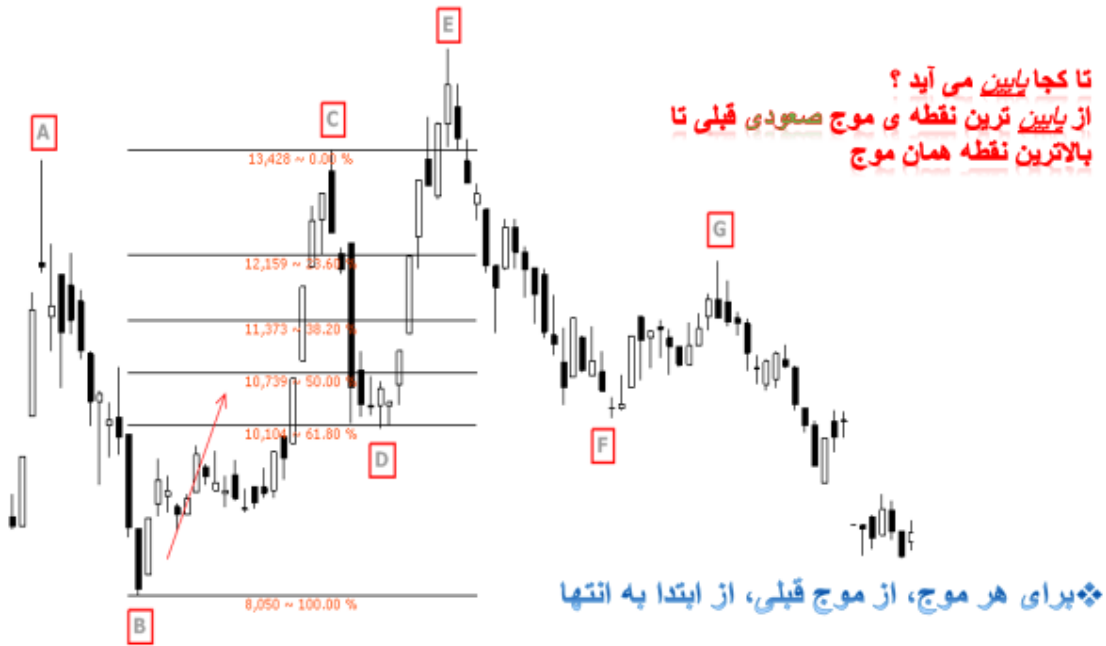
با فیبوناچی می خواهیم به این سوال دوم پاسخ دهیم .

انواع سطوح فیبوناچی :

Fibonacci Retracement (خطوط تصحیح فیبوناچی) برگشتی

طریقه رسم : ابتدا تا انتهای آخرین موج کامل





هر سطحی را شکسته شود، قیمت می تواند تا سطح بعدی حرکت کند

این ها همان حمایت ها و مقاومت های پنهان هستند .

اهمیت این سطوح یکسان نیستند ، به عبارت دیگر برخی قوی تر هستند و برخی ضعیف تر .

FIBONACCI RETRACEMENT

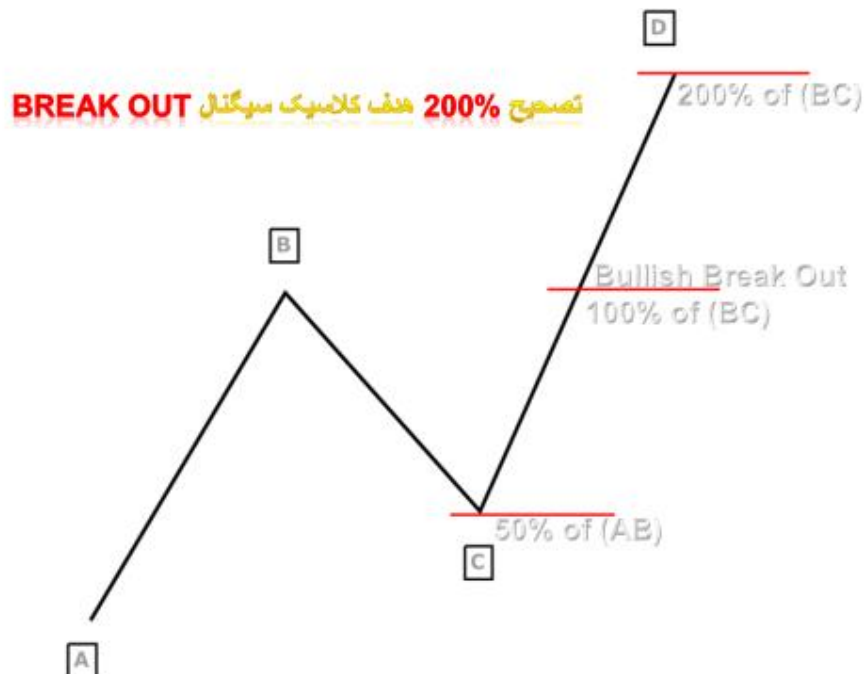
- ۲۳.۶٪ فیبوناچی معمولاً شکسته می شود.
- برگشت در ۳۸.۲٪ فیبوناچی نشانه قدرت بازار در جهت برگشتی است. هرگاه قیمت ، حداقل ۳۸.۲٪ موج قبلی را اصلاح کند ، یک پیووت مازور تشکیل شده است .
- سطح ۵۰٪ یک سطح روانی است .
- تصحیح قیمت تا ۶۱.۸٪ فیبوناچی یعنی احتمالاً بازار به رنج بودن تمایل دارد.
- برگشت بیش از ۸۸.۶٪ (برگشت به نزدیکی حفره و یا قله قبلی) اصلاح محسوب نمی شود و احتمال شکست کف /سقف قبلی وجود دارد.
- هرچه موج تصحیح از موج اصلی کوچکتر باشد، روند هیجانی تر است.

حال اگر ۱۰۰٪ را رد کرد چه اتفاقی می افتد؟

قبلاً با دو مفهوم زیر آشنا شده ایم :

شکست صعودی و شکست نزولی یا همان سیگنالهای break out

در واقع شکست سطح ۱۰۰٪ صدور همان سیگنال شکست صعودی یا شکست نزولی است .



یافتن هدف اصلاحات : تصحیح فیبوناچی روی A-B

RETRACEMENT

بازگشتی

یافتن هدف شکست : تصحیح فیبوناچی روی B-C

EXTENSION

بسط

در واقع هدف همه ی شکستها سطح کلاسیک ۲۰۰٪ نیست . و اینکه بازار پس از شکست چه هدف حداقلی را دنبال می کند مستقیما مرتبط با میزان اصلاحات نسبت به جنبش قبلی است .

به طور قرار دادی فعلا جنبش را A-B و اصلاح را B-C می نامیم .

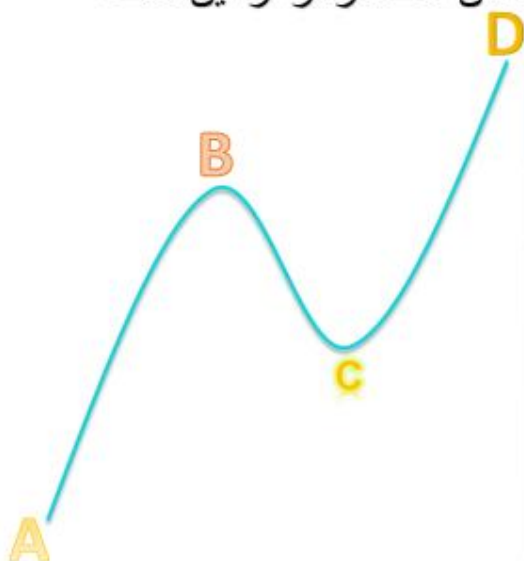
پس اگر تصحیح فیبوناچی روی A-B رسم شود ، در واقع ما به دنبال یافتن میزان اصلاحات و هدف نقطه C هستیم .

اما وقتی که به این نتیجه رسیدیم که اصلاحات تمام شده و روند ادامه دارد یا اینکه شکست رخ داده است ، همان ابزار را روی موج اصلاحی (B-C) رسم میکنیم که به این روش EXTENSION - بسط فیبوناچی می گویند .

توضیح اینکه ابزاری که با نام بسط فیبوناچی در نرم افزار رهاورد وجود دارد غیر کاربردی می باشد .

EXTENSION FIBONACCI

همه شکستها به هدف ۲۰۰٪ نمی رسند و یا ممکن است فراتر از این هدف حرکت کنند .

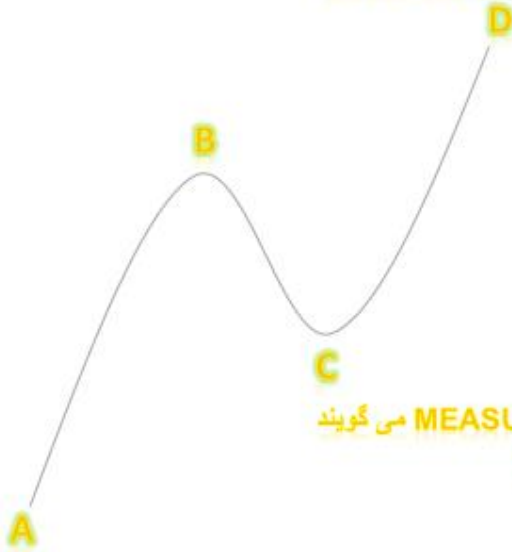


میزان اصلاحات B-C نسبت به A-B	هدف حد اقلی C-D نسبت به B-C به شرط عدم واگرایی و عدم وجود سطح مازوری در مسیر
۲۳,۴٪	۴۲۳,۴٪
۳۸,۲٪	۲۶۱,۸٪
۵۰٪	۲۰۰٪
۶۱,۸٪	۱۶۱,۸٪
۷۸,۴٪	۱۲۷٪
۸۸,۴٪	۱۱۳٪

روش دیگری نیز در رسم سطوح فیبوناچی وجود دارد و آن پروجکشن فیبوناچی و یا اکسپنشن فیبوناچی است . (گسترش فیبوناچی)

و در مواردی قابل استفاده می باشد که هدف قیمت نسبت به موج هم جهت قبلی مورد سوال باشد .

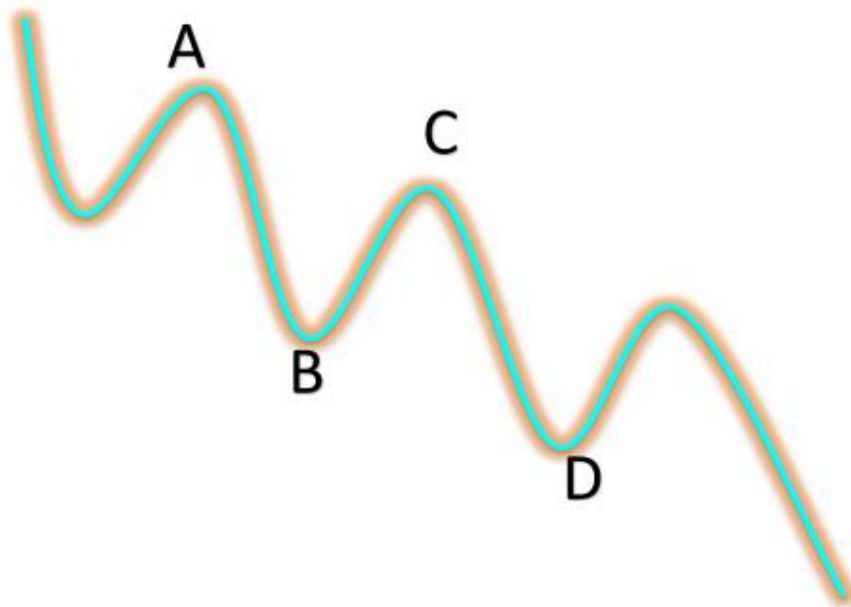
FIBONACCI



□ موج CD یک نسبت فیبوناچی از موج BC خواهد بود چون هر موج یک نسبت فیبوناچی از موج قبلی است. اما پس از شکست ۳۸.۲ BC دیگر نمیتوان CD را اصلاح BC دانست ، بلکه ادامه روند است

□ موج CD یک نسبت فیبوناچی از موج AB است چون هر موج یک نسبت فیبوناچی از موج هم جهت قبلی است.

□ چنانچه $AB=CD$ باشد بدان MEASURED MOVE می گویند
D=100% EXPANSION FIBONACCI
Projection FIBONACCI



رسم پروجکشن (اکسپنشن) فیبوناتچی

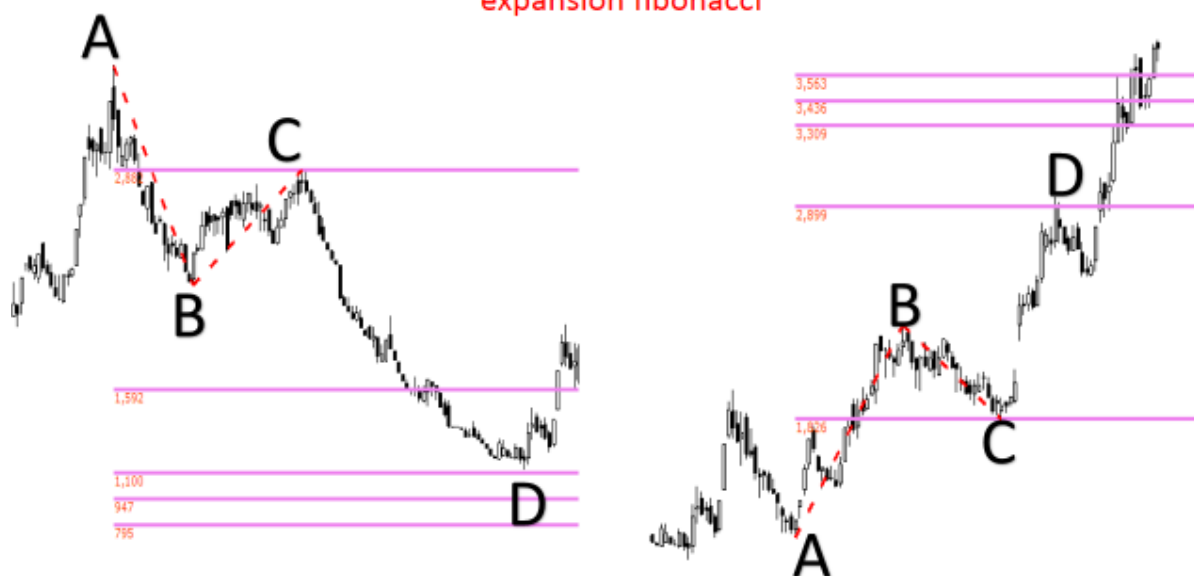
هرگاه ادامه روند صعودی مورد سوال باشد ، نیاز به دو حفره و یک قله داریم که قاعدتا در روند صعودی ، حفره از حفره قبلی بالا تر است .

هرگاه ادامه روند نزولی مورد سوال باشد ، نیاز به دو قله و یک حفره داریم که قاعدتا در روند نزولی ، قله از قله قبلی پایین تر است .

این مدل فیبوناتچی ۳ نقطه ایست و ترتیب نقاط همواره از A به B و سپس به C می باشد .

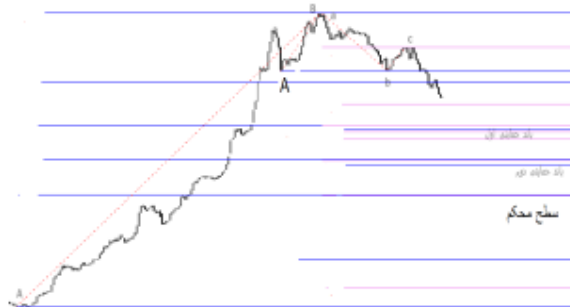
کاربرد این ابزار در قسمتهایی از نمودار است که به اصطلاح **زیکزاک** شده است . برخی از تکنسین ها از این ابزار برای پیدا کردن هدف اصلاحات نیز استفاده میکنند ، چرا که موج اصلاحی نیز ، همجهت با اصلاح قبلی است .

Projection fibonacci
expansion fibonacci



تکنیک همپوشانی :

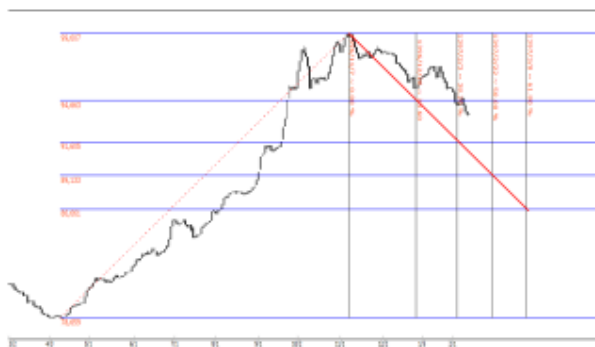
تکنیک هم پوشانی :
 استفاده همزمان از ۲ یا چند رسم فیبوناچی
 و یافتن محدوده هایی از بازار که سطوح به هم
 نزدیک یا منطبق هستند .
 به چنین محدوده هایی باند حمایت/ مقاومت گفته میشود
 گذشتن قیمت از باندهای حمایتی مقاومتی سخت است
 اما غیر ممکن نیست



فیبوناچی زمانی :

فیبوناچی زمانی

خطوط بسط فیبوناچی زمانی را دقیقاً روی همان موجی رسم میکنیم که تصحیح را رسم کرده ایم
 سرعت برگشت بازار را نسبت به سرعت رفت می سنجیم
 قیمت بالا تر از خط ۴۵ درجه = واگرایی زمانی +
 قیمت پایین تر از خط ۴۵ درجه = واگرایی زمانی -



موج اصلی نزولی	موج اصلی صعودی	
احتمال ادامه اصلاحات احتمال شکست صعودی احتمال تغییر روند	احتمال پایان اصلاحات ادامه روند	واگرایی زمانی مثبت
احتمال پایان اصلاحات احتمال شکست نزولی ادامه روند	احتمال ادامه اصلاحات احتمال تغییر روند	واگرایی زمانی منفی

تهیه کننده : سید عبدالحسین دستغیب کار آموز دوره ۸۶ داناسرمایه

برداشت از VOISE ضبط شده ۵ ساعت کلاس فیبو ناچی ۱ / ۵ / ۹۶

ویرایش و تصحیح : مجتبی اوجی ۱۵ / ۳ / ۹۷ به امید موفقیت روز افزون همه دوستان .