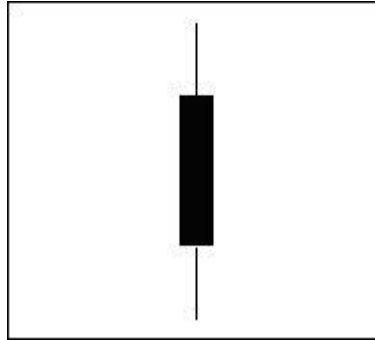
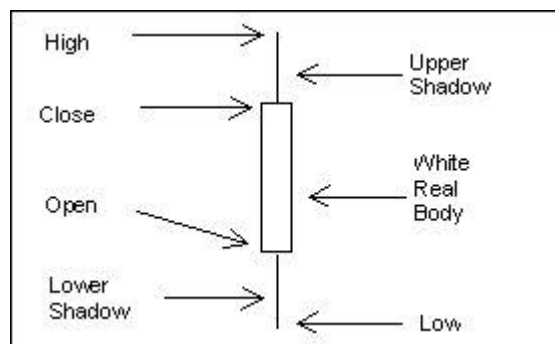


## شمع های ژاپنی ( Candle Sticks )



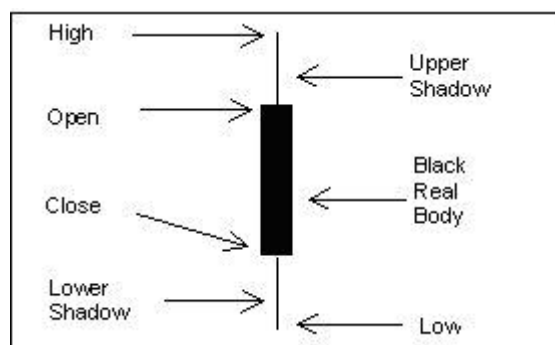
شمع های ژاپنی اصطلاحی است که برای نمودارهای قیمت در معاملات سهام و ارز بکار میرود و این اصطلاح از لحاظ تشابهی که این نمودارها با شمع دارند انتخاب گردیده است . در ژاپن از صدها سال قبل استفاده از این نمودارها در معاملات برنج شروع گردیده و بعداً بتدریج در سایر خرید و فروشها تعمیم داده شده است . در سالهای اخیر استفاده از شمع های ژاپنی بعلت امتیازاتی که در مقایسه با سایر نمودارها دارند مورد استقبال فراوان بنیادهای مالی سایر کشورها قرار گرفته و اکثراً از آنها در تحلیل های تکنیکی خود استفاده می نمایند.



شمع های ژاپنی خصوصیات کامل قیمت را در هر مرحله زمانی ( سالیانه ، ماهیانه ، هفتگی ، روزانه ، هر يك ساعت ، هر نیم ساعت ، هر پانزده دقیقه ..... و هر دقیقه ) به خوبی آشکار می نماید

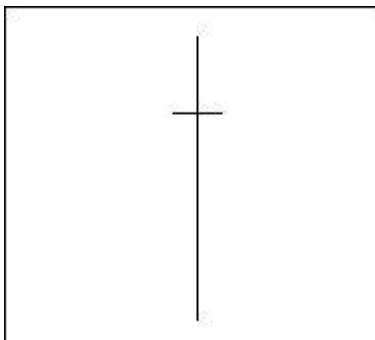
- این خصوصیات عبارتند از :
- ۱ . قیمت آغازین ( open )
  - ۲ . قیمت پایانی ( close )
  - ۳ . بالاترین قیمت ( High )
  - ۴ . پائین ترین قیمت ( Low )

بدنه شمع فاصله و یا تفاوت بین قیمت آغازین و قیمت پایانی را ظاهر میسازد در صورتیکه قیمت آغازین در پائین قسمت بدنه باشد این شمع مثبت و بمعنی ارتقاء قیمت بوده و در تصویر بالا به رنگ سفید نشان داده گردیده است



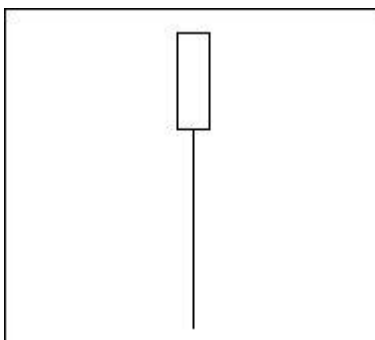
در صورتیکه قیمت آغازین در بالای قسمت بدنه باشد این شمع منفی و بمعنی تنزل قیمت بوده و در تصویر پائین برنگ سیاه نشان داده گردیده است . بدیهی است که انتخاب رنگهای بدنه، هنگام ترسیم نمودار به سلیقه شخص بستگی داشته ولی در هر حال می باید از یکدیگر متمایز باشند

خطوط عمودی که در بالا و پائین بدنه شمع ترسیم میگردند بترتیب معرف بالاترین قیمت و پائین ترین قیمت در مرحله مورد نظر میباشند



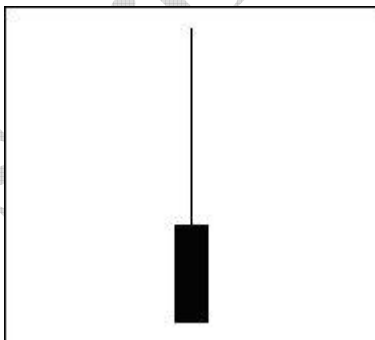
برخی از شمع ها فاقد بدنه میباشند.

بدین معنی که فاصله بین قیمت شروع معامله و قیمت پایانی آن مساوی صفر بوده و در این صورت بدنه ای وجود نخواهد داشت و بجای بدنه یک خط افقی ترسیم میگردد. این نوع شمع ها بنام دوجی Doji معروف گردیده اند



برخی دیگر از شمع ها فاقد شاخه فوقانی میباشند.

بدین معنی که بالاترین قیمت مساوی با قیمت شروع بوده است. این نوع شمع ها بنام شمع های سر تراشیده The shaven head معروف گردیده اند.



برخی دیگر از شمع ها فاقد شاخه تحتانی میباشند.

بدین معنی که پائین ترین قیمت مساوی با قیمت پایانی بوده است. بهتر است در فارسی از آنها بنام شمع های دم بریده یاد کنیم.

اگر به نمودار یکی از سهام ها در هر مرحله زمانی نگاه کنیم آنرا مرکب از تعدادی شمع که به ترتیب با اندازه ها و رنگها و صور مختلف نزدیک یکدیگر قرار گرفته اند مشاهده خواهیم کرد.

طرز قرار گرفتن این شمعها نزد یکدیگر و هم چنین طول و رنگ و اندازه بدنه هر یک از آنان تا حدود زیادی وضعیت سهم مورد نظر ما را در گذشته و حال و احتمالاً در آینده روشن کرده و جلوه گر میسازد.

در این رابطه بتدریج به تشریح یک شمع هائی که با شکلها و نامها و رنگها و اندازه های مختلف در یک نمودار ظاهر میگردند و پیغامهایی که در هر یک و یا هر گروه از آنها در مورد وضع بازار نهفته است میپردازیم.

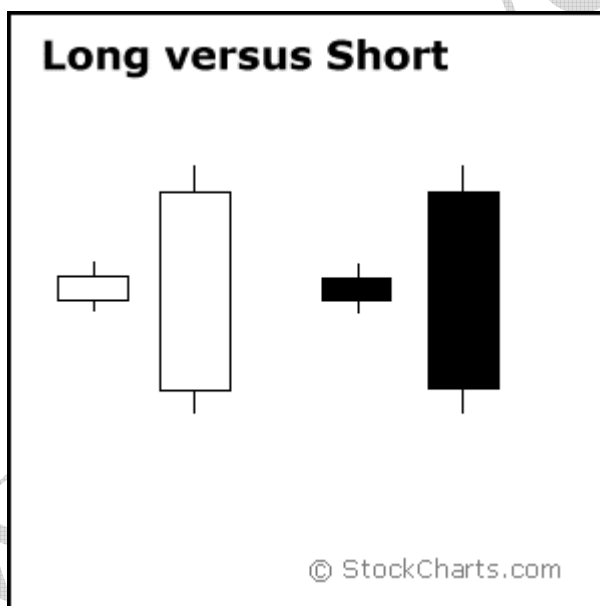
**شمع های صعودی ( + ) بلند قامت**

یکی از خصوصیات این نوع شمعها ارتفاع بدنه بوده که میباید معمولا حدود سه برابر ارتفاع شمع قبلی باشد. نقطه آغاز قیمت میباید نزدیک انتهای دم شمع و نقطه بسته شدن قیمت میباید نزدیک شاخ (فتیله) شمع قرار گیرد. رنگ این شمعها روشن و شاخ و دم آنها نسبتا کوتاه میباشد. در صورتیکه این شمعها در پائین ردیف سایر شمعهای دیگر ایجاد گردند حاکی از این میباشد که احتمالا قیمت سهام به پائین ترین قیمت خود رسیده و در اینصورت شمع میتواند بر روی خط حمایت قرار گرفته و آنرا تأیید نماید.

**شمع های نزولی ( - ) بلند قامت**

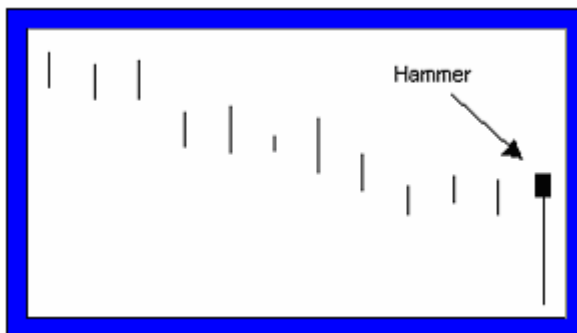
یکی از خصوصیات این نوع شمعها ارتفاع بدنه بوده که میباید معمولا حدود سه برابر ارتفاع شمع قبلی باشد. نقطه آغاز قیمت میباید نزدیک انتهای شاخ شمع و نقطه بسته شدن قیمت میباید نزدیک انتهای دم شمع قرار گیرد. رنگ این شمعها تیره و شاخ و دم آنها نسبتا کوتاه میباشد. در صورتیکه این شمعها در بالای ردیف سایر شمعهای دیگر ایجاد گردند حاکی از این میباشد که احتمالا قیمت سهام به بالاترین قیمت خود رسیده و در اینصورت شمع میتواند زیر خط مقاومت قرار گرفته و آنرا تأیید نماید.

همانطور که قبلا بیان داشتیم، خطوط عمودی که در بالا و پائین بدنه شمع ترسیم میگردد بترتیب معرف بالاترین قیمت و پائین ترین قیمت در مرحله مورد نظر میباشند. این خطوط بنامهای فتیله shadow ، و دو شاخه بالایی و پائینی نامیده گردیده اند. جهت سهولت امر ما در بحث خود از آنها بترتیب بنامهای شاخ (بالا ترین قیمت) و دم (پائین ترین قیمت) یاد مینمائیم. انتهای شاخ بلند شمع میتواند تأییدی بر نقطه مقاومت و انتهای دم بلند شمع تأییدی بر نقطه حمایت باشد.



## چکش ( Hammer )

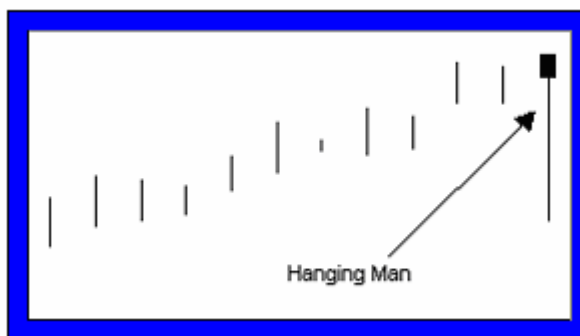
این شمع در صورتیکه به رنگ تیره و با روشن پس از سقوط عمده قیمت سهام ، در پایین ترین نقطه ردیف شمعها ظاهر شود حکایت از شروع ترقی قیمت و تغییر روند سهام مینماید.  
چکش دارای بدنه ای کوتاه و دمی دراز حدود لا اقل دو برابر بدنه و فاقد شاخ ویا دارای شاخ کوچک میباشد.  
انتهای دم دراز آن حدود سطح حمایت بوده و در صورت تأیید شمع بعدی میتوان انتظار داشت که قیمت ترقی نماید و در این صورت جهت اطمینان بیشتر میباید قیمت آغازین شمع بعدی بالای قیمت شمع چکش باشد.

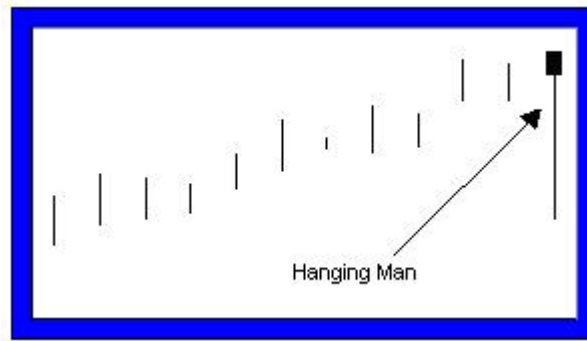


همانطور که ذکر گردید این شمعها میتوانند هم مثبت (سفید رنگ) و هم منفی (سیاه رنگ) باشند ، ولی شمع های مثبت از لحاظ احتمال ترقی قیمت بیشتر قابل اطمینان هستند.  
هر اندازه دم چکش دراز تر و ارتفاع بدنه آن کوتاه تر باشد در باره امکان تغییر جهت قیمت بیشتر میتوان اطمینان داشت چکش بعلت شباهت به این نام خوانده شده است. همچنین این نام بدین معنی است که سطح حمایت به اندازه ای محکم و غیر قابل نفوذ است که با چکش هم نمیتوان آنرا از میان برداشت .  
در عین حال ژا پنی ها این شمع را بنام Takuri بمعنی اندازه گیری عمق آب نیز خوانده اند.



در نمودار بالا ، شمع چکش در پایین ترین نقطه ردیف شمعها ظاهر گردیده و پس از آن قیمت سهام از قیمت ۸۲,۷۵ تا قیمت ۱۰۸,۷ ترقی نموده است.





این شمع در صورتیکه پس از ترقی عمده قیمت سهام در بالای ردیف شمعها به رنگ تیره و یا روشن ظاهر شود حکایت از شروع سقوط قیمت و تغییر روند سهام می نماید. "مرد بدار آویخته" مانند "چکش" دارای بدنه ای کوتاه و دمی دراز میباشد. در حقیقت این دو شمع کاملا مانند یکدیگر بوده و ممکن است هم به رنگ تیره و هم به رنگ روشن ظاهر گردند.

تفاوت این دو شمع در محل ظهور آنها است "چکش" در پایین ردیف شمعها و "مرد بدار آویخته" در بالای ردیف شمعها ظاهر میشود. هنگام ایجاد "مرد بدار آویخته" در بالای ردیف شمعها در صورتیکه روند منفی توسط شمع بعدی تأیید گردد میتوان انتظار داشت که قیمت تنزل نماید و در این صورت جهت اطمینان بیشتر میباید قیمت آغازین شمع بعدی زیر قیمت پایانی شمع "مرد بدار آویخته" باشد و در اینصورت میباید احتمالا به فروش و یا پیش فروش (shorting) سهام مبادرت کرد.

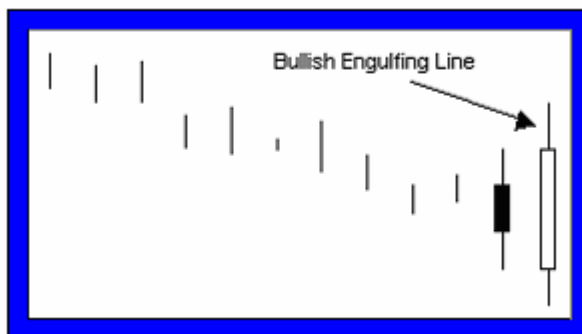
"مرد بدار آویخته" دارای بدنه ای کوتاه و دمی دراز حدودا اقل دو برابر بدنه و فاقد شاخ و یا دارای شاخ کوچکی می باشد. همانطور که ذکر گردید این شمعها میتوانند هم مثبت (سفید رنگ) و هم منفی (سیاه رنگ) باشند، ولی شمع های منفی از لحاظ احتمال تنزل قیمت بیشتر قابل اطمینان هستند. هر اندازه دم شمع دراز تر و ارتفاع بدنه آن کوتاه تر باشد در باره امکان تغییر جهت قیمت بیشتر می توان اطمینان داشت.

شاخ بلند و دم دراز شمعها بترتیب میتوانند سطح مقاومت و سطح حمایت قیمت را احتمالا تعیین نمایند. بدین معنی که انتهای شاخ بلند شمع واقع در بالای ردیف شمعها میتواند تأییدی بر رسیدن قیمت به سطح مقاومت باشد و در اینصورت قیمت میباید احتمالا یا به طرف پائین حرکت نماید و یا تا مدتی بلا تغییر بماند و از طرفی انتهای دم دراز شمع واقع در پائین ردیف شمعها میتواند تأییدی بر رسیدن قیمت به سطح حمایت باشد و در اینصورت قیمت میباید احتمالا یا بطرف بالا حرکت نماید و یا تا مدتی بلا تغییر بماند.

### شمعهای در بر گیرنده مثبت ( Bullish Engulfing Line )

این شمعها از دو شمع با رنگهای متفاوت تیره و روشن تشکیل می گردند. نخست شمع تیره رنگ ظاهر گشته و پس از آن شمع سفید رنگ با بدنه ای بلند تر شمع تیره رنگ اول را با شاخ و دم و یا بدون شاخ و دم در بر میگیرد بدین معنی که قیمت پایانی شمع سفید بالای قیمت آغازین شمع سیاه و قیمت آغازین شمع سفید زیر قیمت پایانی شمع سفید قرار می گیرد. در صورتیکه این دو شمع هنگام یک روند منفی ظاهر گردند احتمالاً حکایت از یک تغییر روند قریب الوقوع می نما یند ولی پیدا شدن آنها در یک روند مثبت حاکی از تغییر روند نمی باشد.

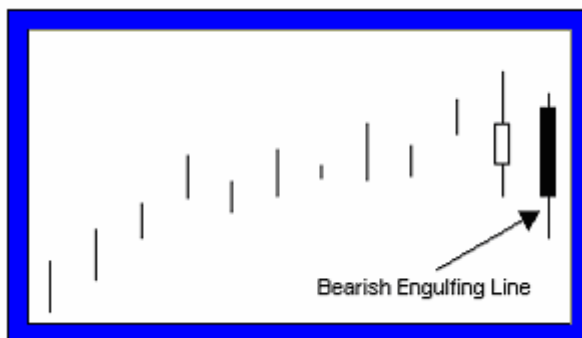
در موارد بخصوصی ممکن است شمع اول فاقد بدنه بوده و بجای بدنه فقط یک خط ترسیم گردیده باشد. نکته دیگر اینکه هر قدر ارتفاع شمع دوم بیشتر باشد و شاخ و دم شمع اول را در بر بگیرد از اهمیت ویژه ای برخوردار بوده و احتمال تغییر روند بیشتر میگردد. در صورتیکه شمع دوم فقط کمی از شمع اول بلند تر باشد امکان دارد که قیمت در یک خط افقی حرکت کرده و قادر به تنزل نباشد.



### شمعهای منفی در بر گیرنده ( Bearish Engulfing candles )

این شمعها از دو شمع با رنگهای متفاوت تیره و روشن تشکیل می گردند. نخست شمع سفید رنگ ظاهر گشته و پس از آن شمع تیره رنگ با بدنه ای بلند تر از سفید رنگ اول را با شاخ و دم و یا بدون شاخ و دم در بر می گیرد. بدین معنی که قیمت آغازین شمع تیره بالای قیمت پایانی شمع سفید و قیمت پایانی شمع سفید زیر قیمت آغازین شمع تیره قرار می گیرد. در صورتیکه این دو شمع هنگام یک روند مثبت ظاهر گردند احتمالاً حکایت از یک تغییر روند قریب الوقوع می نما یند ولی پیدا شدن آنها در یک روند منفی حاکی از تغییر روند نمی باشد.

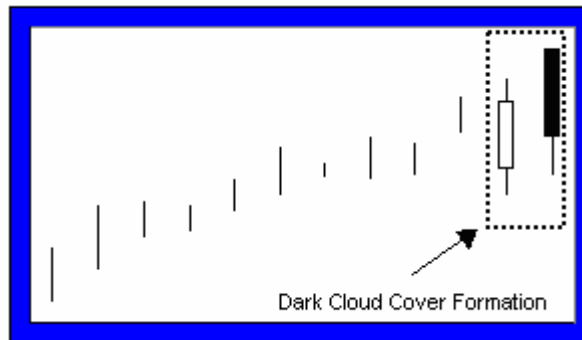
در موارد بخصوصی ممکن است شمع اول فاقد بدنه بوده و بجای بدنه فقط یک خط ترسیم گردیده باشد. نکته دیگر اینکه هر قدر ارتفاع شمع دوم بیشتر باشد و شاخ و دم شمع اول را در بر بگیرد از اهمیت ویژه ای برخوردار بوده و احتمال تغییر روند بیشتر میگردد. در صورتیکه شمع دوم فقط کمی از شمع اول بلند تر باشد امکان دارد که قیمت در یک خط افقی حرکت کرده و قادر به ترقی نباشد.



## Dark Cloud Cover / Piercing Pattern

### پوشش ابر تیره

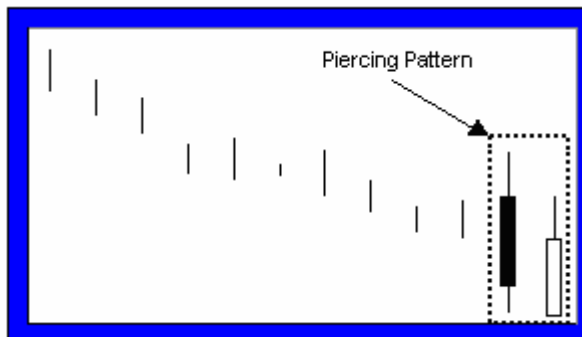
شامل دو شمع بترتیب برنگهای سفید و تیره میباشد . شمع اول سفید رنگ و شمع دوم تیره رنگ و هر دو بلند قامت می باشند. شمع دوم بالای شاخ شمع اول باز شده و می باید به تدریج به لا اقل ۵۰٪ حدود بدنه شمع سفید یا نیمی از آن رخنه کرده و نزدیک انتهای دم خود بسته گردد. در صورتیکه تشکیل این دو شمع در بالاترین نقطه ردیف شمعهایی دیگر انجام گیرد حاکی از تغییر روند و تنزل قیمت خواهد بود. اگر شمع تیره کمتر از نصف شمع سفید را در برداشته باشد تغییر روند و تنزل قیمت می باید توسط شمع بعدی و یا شمع سوم تأیید گردد.



"پوشش ابر تیره" احتمالاً معرف رسیدن قیمت به سطح مقاومت نیز میباشد ولی در پاره ای از موارد قیمت سطح مقاومت را شکسته و به ترقی خود ادامه می دهد و به این دلیل معامله گرانی که به محض تشکیل دو شمع به امید تنزل قیمت اقدام به پیش فروش (shorting) سهام می نمایند می باید نقطه توقف خود را بالای شاخ شمع تیره قرار دهند و در صورتیکه شمع تیره فاقد شاخ باشد نقطه توقف را در بالای سر آن در نظر گیرند.

### رسوخ گر

شامل دو شمع بترتیب برنگهای تیره و سفید میباشد . شمع اول تیره رنگ و شمع دوم سفید رنگ و هر دو بلند قامت می باشند. شمع دوم پائین انتهای دم شمع اول باز شده و می باید به تدریج به لا اقل ۵۰٪ حدود بدنه شمع تیره یا نیمی از آن رسوخ کرده و در نیمه بالای شمع تیره رنگ بسته گردد. در صورتیکه تشکیل این دو شمع در پائین ترین نقطه ردیف شمعهایی دیگر انجام گیرد، حاکی از تغییر روند و ترقی قیمت خواهد بود.



## Star Formation

### ستاره

ستاره با بدنه ای نسبتاً کوتاه به رنگ سفید یا تیره در بالا و یا در پائین ردیف شمعها و با فاصله از شمع بلند قامتی (بدون در بر گرفتن شمع قبلی) ظاهر شده و از تغییر احتمالی روند حکایت میکند.

ستاره امکان دارد در چهار حالت مختلف به نامهای ذیل تشکیل گردد:

--- ستاره صبح

--- ستاره شب

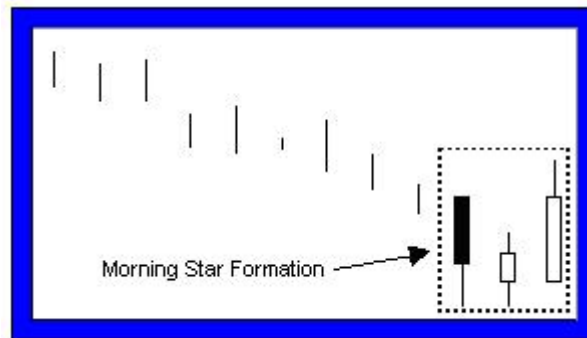
--- ستاره دوجی

--- ستاره شهابسنگ

\*\*\*\*\*

### ستاره صبح

این شمع پس از کمی فاصله (به سمت پائین) در قسمت تحتانی یک شمع تیره رنگ بلند قامت هنگام روند منفی در قسمت پائین ردیف شمعها تشکیل گردیده و در صورت ایجاد یک شمع سوم سفید رنگ بعد از خود حکایت از تغییر روند و ترقی قیمت می نماید. ظهور این سه شمع غلبه خریداران را بر فروشندگان تأیید می نماید و بنا بر این می توان در انتظار ارتقاء قیمت بود.



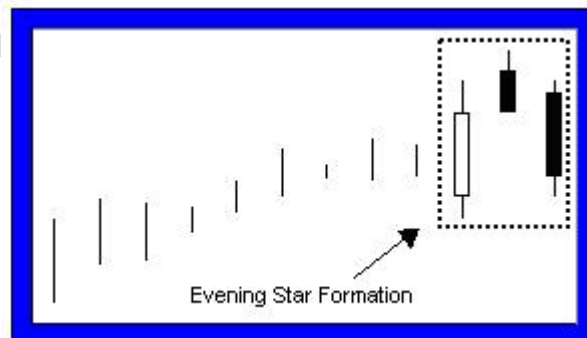
\*\*\*\*\*

### ستاره شب

این شمع پس از کمی فاصله (به سمت بالا) در قسمت فوقانی یک شمع سفید رنگ بلند قامت هنگام روند مثبت در قسمت بالایی ردیف شمعها تشکیل گردیده و در صورت ایجاد یک شمع سوم تیره رنگ بلند قامت بعد از خود حکایت از تغییر روند و تنزل قیمت می نماید. ظهور این سه شمع غلبه فروشندهگان را بر خریداران تأیید می نماید و بنا بر این می توان در انتظار تنزل قیمت بود.

وجه تسمیه و یا نام گذاری شمع ها بر پایه پیامهایی است که در بر دارند.

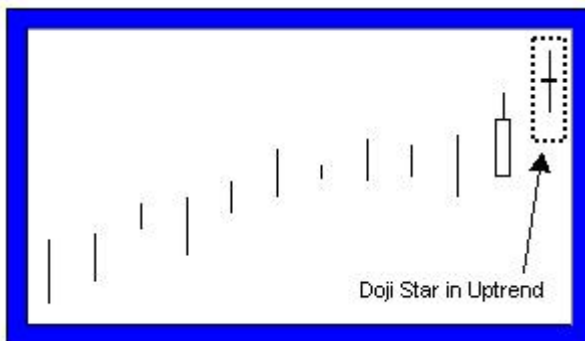
بعنوان مثال نام شمع ستاره صبح اشاره به عطارد در منظومه شمسی است که به هنگام سحر در آسمان درخشان گردیده و نوید طلوع آفتاب را می دهد و به همین ترتیب شمع ستاره صبح هنگام ظهور مژده ترقی قیمت را به معامله گران می رساند که سهام خود را پیش فروش نکرده اند هدیه می نماید. شمع ستاره شب اشاره به زهره می باشد که پس از ظهور آن هنگام شب و تاریکی فرا می رسد و احتمالاً تنزل قیمت پس از ایجاد شمع ستاره شب پدید می آید.





## دوجی

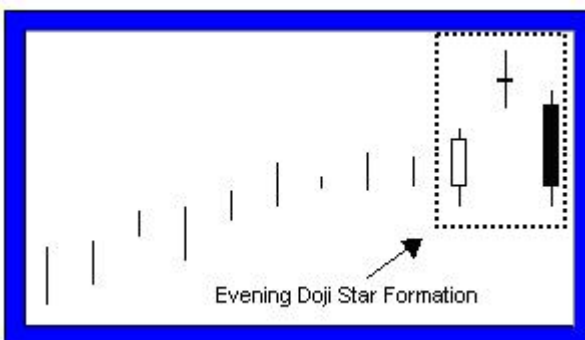
همانطور که قبلا بیان داشتیم شمع دوجی (Doji) شمعی است که قیمت آغاز آن با قیمت پایانی مساوی بوده و با دارای اختلاف کمی می باشد و بنابراین شمع فاقد بدنه بوده و بجای بدنه خط افقی کوچکی روی شمع قرار می گیرد.



### ستاره دوجی شب

در صورتیکه شمع دوجی با فاصله در بالای شمع سفید بلند قامتی در ردیف بالای شمعهها و در حین یک روند مثبت ایجاد گردد و پس از آن شمع بلند قامت تیره رنگی ظاهر گردد این سه شمع بنام "ستاره دوجی شب" خوانده شده و حکایت از تنزل احتمالی قیمت و تغییر روند می نماید.

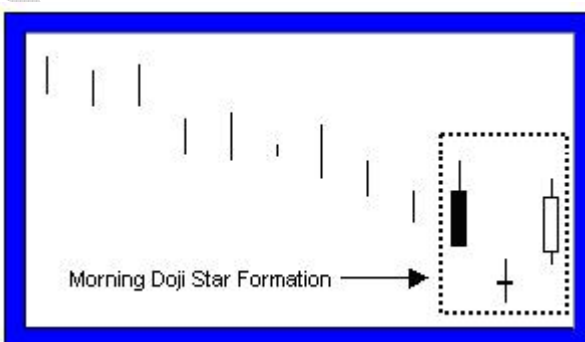
ضمنا باید توجه نمود که شمع تیره رنگ بلند قامت سوم، شمع سفید بلند قامت اول را که مقابل آن است از دور در بر گرفته و احاطه کرده باشد.



### ستاره دوجی صبح

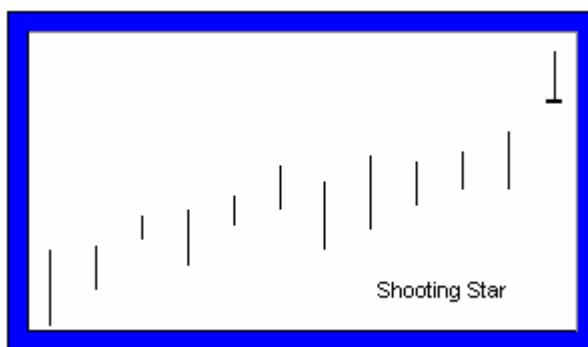
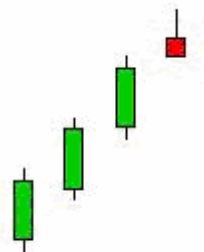
در صورتیکه شمع دوجی با فاصله در پائین شمع تیره رنگ بلند قامتی در ردیف پائین شمعهها و در حین یک روند منفی ایجاد گردد و پس از آن شمع بلند قامت سفید رنگی ظاهرشود این سه شمع بنام "ستاره دوجی صبح" خوانده شده و حکایت از ترقی احتمالی قیمت و تغییر روند می نماید.

ضمنا باید توجه نمود که شمع سفید رنگ بلند قامت سوم، شمع تیره رنگ بلند قامت اول را که مقابل آن است از دور در بر گرفته و احاطه کرده باشد.



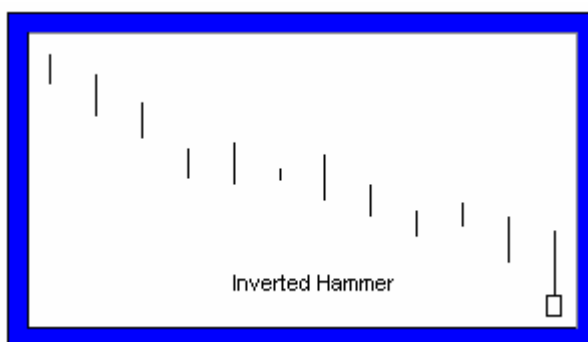
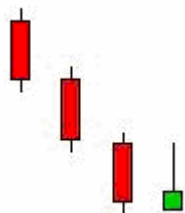
## ستاره شهابسنگ ( Shooting Star )

این ستاره کوتاه قامت و فاقد دم و یا دارای دم بسیار کوتاه و شاخی بلند بوده و در بالای ردیف قیمتها و ترجیحاً با فاصله از شمع قبلی ایجاد می گردد. ظهور ستاره شهابسنگ غالباً حکایت از تغییر روند و تنزل قیمت مینماید. ستاره شهابسنگ مانند نمودار بالا می تواند هم چنین بدون بدنه و بدون دم در بالای ردیف شمعها ظاهر گردد و حکایت از تغییر روند و تنزل قیمت نماید. در تحلیل تکنیکی شمعها و بمنظور استفاده کامل از مطالعه آنها و اطمینان بیشتر توصیه می گردد که همواره پیغامهای نهفته در آنها را فقط در صورت تطابق با آنچه شاخص های دیگر نمودار می سازند پذیرفت.

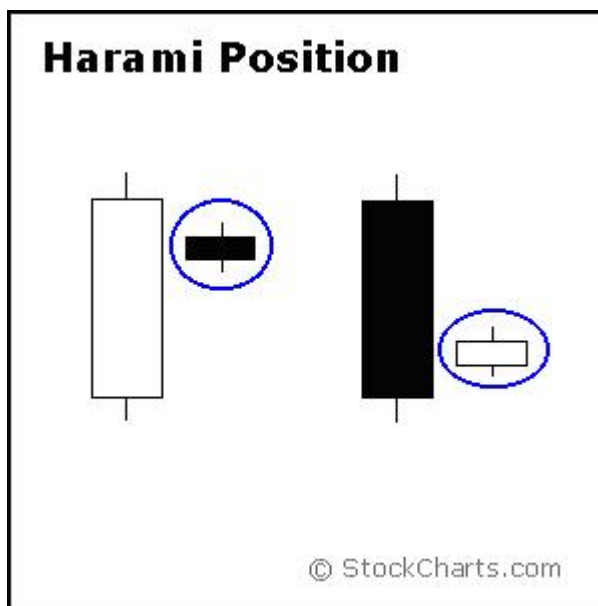


## چکش وارونه ( Inverted Hammer )

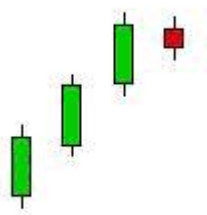
این شمع ظاهراً شبیه به " ستاره شهابسنگ " میباشد ولی بر خلاف ستاره شهابسنگ که در بالای ردیف شمعها و هنگام روند بالارو ظاهر می گردد، چکش وارونه در پائین ردیف شمعها هنگام روند پائین به رنگهای تیره و یا روشن نمایان می شود و در صورتیکه نقطه آغاز شمع بعدی بالای بدنه آن انجام گردد حکایت از برگشت روند بسوی بالا و ارتقاء قیمت می نماید. ضمناً هر اندازه فاصله شمع بعدی به طرف بالا از چکش وارونه بیشتر باشد اطمینان بیشتری نسبت به ارتقاء قیمت می توان داشت.



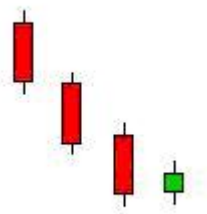
Harami در زبان ژاپنی قدیم به معنای حامله بودن و یا بار دار بودن و شامل دو شمع می باشد که شمع اول بلند قامت و به منزله مادر و شمع دوم دارای بدنه ای کوتاه و به منزله جنین و یا کودک می باشد.



ظهور این دو شمع ، توقف و یا بطنی شدن حرکت روند و یا احتمالا تغییر روند را خبر می دهد ولی احتمال تغییر روند نسبتا ضعیف می باشد. هر دو شمع می توانند به رنگهای روشن ( مثبت) و یا تیره (منفی) ظاهر شوند ، ولی هنگام ظهور غالبا رنگ شمع مادر با رنگ شمع کودک متفاوت است.

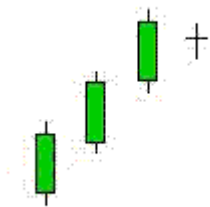


در صورتیکه باردار ( Harami ) در قسمت بالای ردیف شمعها ظاهر گردد حاکی از رکود قیمت و یا تغییر جهت روند به طرف پائین و در نتیجه تقلیل قیمت می باشد و در این حال شمع مادر به رنگ روشن و یا سبز و شمع کودک به رنگ تیره و یا قرمز ظاهر می گردد.

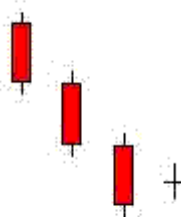


در صورتیکه باردار ( Harami ) در قسمت پائین ردیف شمعها ظاهر گردد حاکی از رکود قیمت و یا تغییر جهت روند به طرف بالا و در نتیجه ارتقا ء قیمت می باشد و در این حال شمع کودک به رنگ روشن و یا سبز و شمع مادر به رنگ تیره و یا قرمز ظاهر می گردد.

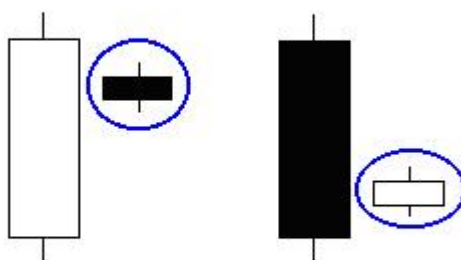
در صورتیکه بدنه شمع کودک تبدیل به یک خط افقی گشته و به شکل دوجی (+) ظاهر گردد دو شمع مادر و کودک بنام باردار X خوانده می شوند. باردار X حکایت از تغییر روند می نماید و احتمالاً این تغییر بیش از احتمال تغییر روند در باردار می باشد. در صورتیکه باردار X در ردیف بالای شمعها و شمع مادر به رنگ روشن و یا سبز ظاهر شود میتوان انتظار احتمالی سقوط قیمت را در نظر داشت.



در صورتیکه بدنه شمع کودک تبدیل به یک خط افقی گشته و به شکل دوجی (+) ظاهر گردد دو شمع مادر و کودک بنام باردار X خوانده می شوند. باردار X حکایت از تغییر روند می نماید و احتمالاً این تغییر بیش از احتمال تغییر روند در باردار می باشد. در صورتیکه باردار X در ردیف پائین شمعها و شمع مادر برنگ تیره و یا قرمز ظاهر شود می توان انتظار احتمالی ارتقاء قیمت را در نظر داشت.



### Harami Position



© StockCharts.com

در صورتیکه شمع کودک روبروی قسمت بالای شمع مادر و یا روبروی قسمت پائین شمع مادر قرار گرفته باشد (شکل بالا)، شانس رکود قیمت نسبت به تغییر روند افزایش می یابد. ولی اگر شمع کودک از سر شاخ تا انتهای دم روبروی میانه شمع مادر قرار گیرد شانس تغییر روند نسبت به رکود قیمت فزونی می یابد.

همانطور که قبلاً ذکر گردید هر دو شمع می توانند به رنگهای مختلف کنار هم قرار گیرند ولی اگر پس از سقوط قیمت در ردیف پائین شمعها، شمع مادر برنگ روشن (مثبت) و شمع کودک برنگ تیره (منفی) ظاهر شوند احتمال تغییر روند زیاد تر می گردد. در حقیقت ظهور شمع مادر به رنگ روشن خود دلیلی بر اتمام دوران تنزل قیمت و آغاز ارتقاء قیمت می باشد.

و به همین ترتیب اگر پس از ارتقاء قیمت در ردیف بالای شمعه‌ها ، شمع مادر برنگ تیره(منفی) شمع کودک به رنگ روشن(مثبت) ظاهر شوند احتمال تغییر روند زیاد تر می گردد. در حقیقت ظهور شمع مادر به رنگ تیره خود دلیلی بر اتمام دوران ارتقاء قیمت و آغاز تنزل قیمت می باشد.

### Tweezers Tops

هنگامیکه انتهای شاخهای دو شمع مجاور (و یا نزدیک به یکدیگر) و یا انتهای شاخ یک شمع و انتها و یا ابتدای بدنه شمع مجاور آن در یک سطح قرار گیرند، احتمال تغییر روند از مثبت به منفی امکان پذیر می گردد و در صورتیکه یکی از دو شمع خود از شمعهای شاخص تغییر روند باشد(مانند مرد بدار آویخته) احتمال تغییر روند به مراتب بیشتر می شود.

### Tweezers Bottoms

هنگامیکه انتهای دم های دو شمع مجاور(و یا نزدیک به یکدیگر) و یا انتهای دم یک شمع و انتها و یا ابتدای بدنه شمع مجاور آن در یک سطح قرار گیرند احتمال تغییر روند از منفی به مثبت امکان پذیر می گردد و در صورتیکه یکی از دو شمع خود از شمعهای شاخص تغییر روند باشد(مانند چکش) احتمال تغییر روند به مراتب بیشتر می شود.



EXHIBIT 6.13. Tweezers Top and Harami Cross



EXHIBIT 6.14. Tweezers Top and Hanging Man

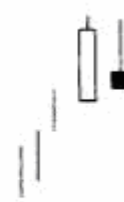


EXHIBIT 6.15. Tweezers Top and Shooting Star



EXHIBIT 6.16. Tweezers Top and Dark-cloud Cover

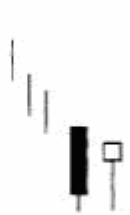


EXHIBIT 6.17. Tweezers Bottom and Hammer

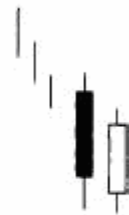


EXHIBIT 6.18. Tweezers Bottom and Piercing Pattern

Tweezer به معنی موجین بوده و این نامگذاری بعلت شباهت این شمعه‌ها به دو لبه مساوی یک موجین می باشد.

منبع :

[www.sarmaye.com](http://www.sarmaye.com)

لینک مستقیم در سایت سرمایه :

<http://forum.sarmaye.com/showthread.php?t=2094>

با تشکر از جناب فرخ و جناب محسن بابت گردآوری و ترجمه ی بخشی از مقاله .